

# La historia de la Sociedad Española de Antropología Física a través de sus publicaciones: Análisis de los trabajos recogidos en las actas de los Congresos de la SEAF (1978-2005)

VIZCAÍNO E, MONROY D, GONZÁLEZ A *Rev. Esp. Antrop. Fís.* (2009) **29**: 33-40

*Aceptado : 14 abril 2009*

Comisión Docente de Antropología Física. Dpto. Biología. Universidad Autónoma de Madrid.

*Palabras clave:* Antropología Física, Sociedad Española de Antropología Física (SEAF), actas de congresos, análisis bibliométrico

---

Se han analizado los 1185 trabajos publicados en las actas de los Congresos de la SEAF desde 1978 hasta 2005. Para cada trabajo se han estudiado distintas variables con las que se pretende conocer la historia de esta sociedad y el tipo de investigador que participa en estos congresos.

© 2009 Sociedad Española de Antropología Física

---

## Introducción

La Sociedad Española de Antropología Física (a partir de ahora SEAF), se fundó en 1976 y se dedica, desde entonces, al fomento de la investigación y difusión del conocimiento de la Antropología Física. En 1978 se celebró el primer Congreso de la SEAF y se sigue haciendo bienalmente; por otro lado, La Revista Española de Antropología Física publica un volumen cada año desde 1980 (SEAF: Caro, 2003). La historia de la Antropología Física en España se puede ver reflejada en las publicaciones de la SEAF: cómo evoluciona la temática, el método de estudio, el tipo de grupo investigador, las instituciones participantes, etc. Un análisis de este tipo no se ha llevado a cabo en la SEAF aún; por ello se presenta este trabajo, que tiene los siguientes objetivos: 1) Revisar la historia de la SEAF, a través de las actas de sus congresos, para conocer la historia de la Antropología Física en España; 2) Realizar un perfil del investigador que participa en los Congresos de la SEAF.

## Material y métodos

Se han analizado 1185 trabajos correspondientes a los catorce Congresos de la SEAF desde 1978 hasta 2005. Todo el material bibliográfico, necesario para la realización del estudio, ha sido facilitado por personal de la Comisión Docente de Antropología (Dpto. Biología) de la Universidad Autónoma de Madrid; además, algunos organizadores que disponían de material de sus congresos lo han cedido para este estudio. Para cada trabajo se han estudiado un total de 30 variables. Toda esta información se ha incluido en una base de datos, a partir de la cual se ha elaborado un análisis estadístico para el que se utilizó el programa informático SPSS 13.0. Se han obtenido las frecuencias de todas las variables y los estadísticos descriptivos necesarios.

De las variables analizadas, en este artículo se incluyen aquellas con resultados más significativos; se enumeran a continuación: número de trabajos publicados, año del congreso, idioma en el que está escrito el artículo (español, inglés, francés, italiano), tema principal del artículo, subtema/s, número de autores que firman el trabajo, institución a la que pertenece cada autor, tipo de institución/es en función del ámbito en el que desarrolla su actividad, ya sea público o privado (académica, museo, centro de investigación, hospital, independiente, mixta), alcance del universo estudiado (caso, muestra, población), comunidad autónoma o país del que procede el universo, origen cronológico del universo (Edad de Piedra: paleolítico, mesolítico, neolítico; Edad de los Metales:

edad del Cobre, edad del Bronce, edad del Hierro; Historia: edad Antigua, edad Media, edad Moderna, edad Contemporánea).

**Tabla 1.** Año, lugar de celebración y organismo organizador de los Congresos de la SEAF.

Nº de congreso	Año	Lugar de celebración	Organismo organizador
I	1978	Madrid	Universidad Complutense de Madrid
II	1980	Oviedo	Universidad de Oviedo
III	1983	Santiago de Compostela	Universidad de Santiago de Compostela
IV	1985	Barcelona	Universidad de Barcelona
V	1987	León	Universidad de León
VI	1989	Bilbao	Universidad del País Vasco
VII	1991	Granada	Universidad de Granada
VIII	1993	Madrid	Universidad Autónoma de Madrid
IX	1995	Zaragoza	Universidad de Zaragoza
X	1997	León	Universidad de León
XI	1999	Santiago de Compostela	Universidad de Santiago de Compostela
XII	2001	Barcelona	Universidad Autónoma de Barcelona
XIII	2003	Oviedo	Universidad de Oviedo
XIV	2005	Murcia	Universidad Católica San Antonio

### Resultados y discusión

Como ya se ha comentado, la SEAF ha celebrado catorce congresos desde 1978 hasta el 2005; en la Tabla 1 se puede ver el año y el lugar de celebración de cada uno de ellos. Se observa que la mayor parte se celebra en el norte peninsular. Los trabajos publicados en las actas no se corresponden con el total de trabajos presentados en los congresos, debido a que hay estudios presentados a los congresos que sus autores prefieren publicar en otros medios. Se observa una tendencia ascendente en el número de trabajos publicados, con descensos bruscos en años concretos (Figura 1). La baja participación en esos congresos podría deberse a una coincidencia con otros eventos donde también participan los antropólogos. Habrá que esperar a próximos congresos para saber si la última bajada se corresponde con este patrón o, por el contrario, se trata de un periodo de descenso del número de investigaciones dentro de la Antropología Física.

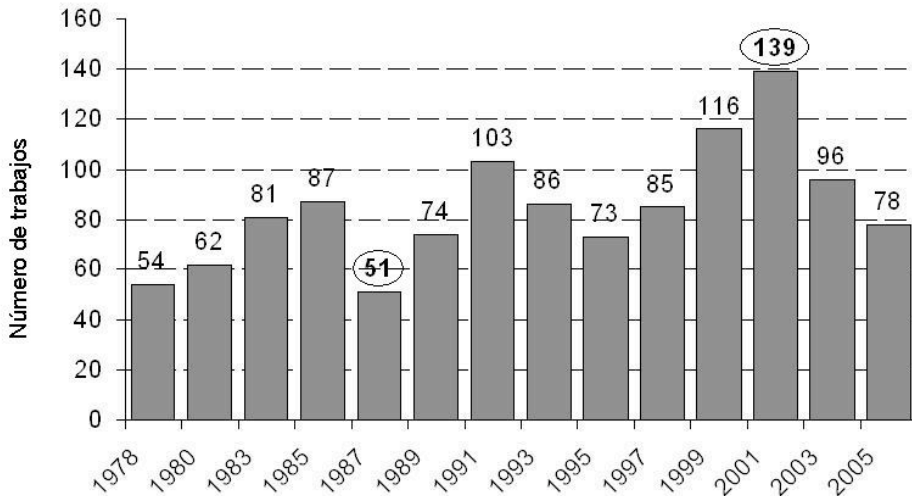


Figura 1. Evolución del número de trabajos por año.

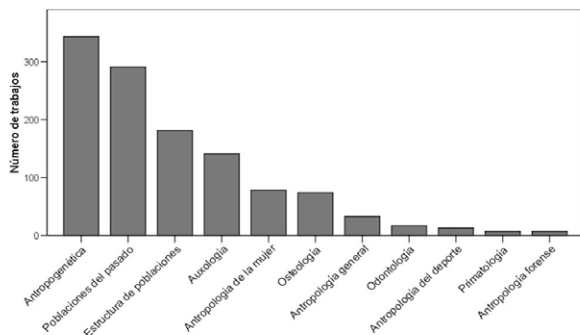


Figura 2. Número de trabajos por tema principal.

Tabla 2. Proporción de temas.

Tema	N	%
Antropogenética	343	28,9
Poblaciones del pasado	291	24,6
Estructura de poblaciones	181	15,3
Auxología	141	11,9
Antropología de la mujer	78	6,6
Osteología	74	6,2
Antropología general	33	2,8
Odontología	17	1,4
Antropología del deporte	13	1,1
Primatología	7	0,6
Antropología forense	7	0,6

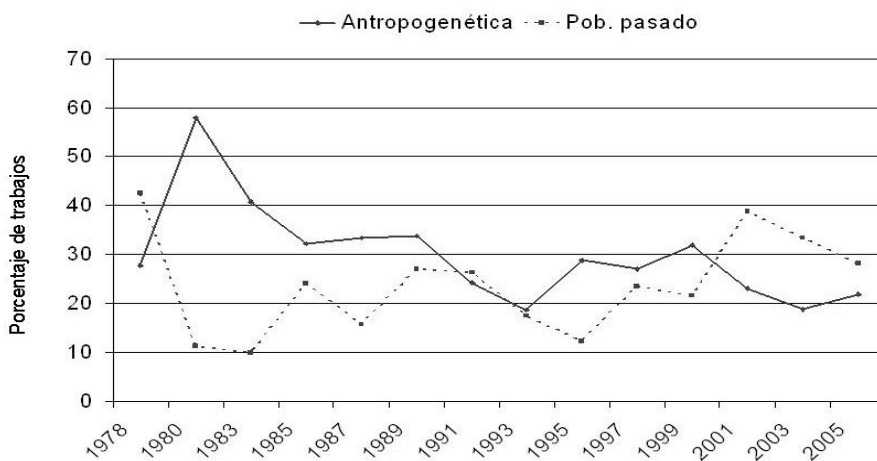


Figura 3. Evolución temporal de antropogenética y poblaciones.

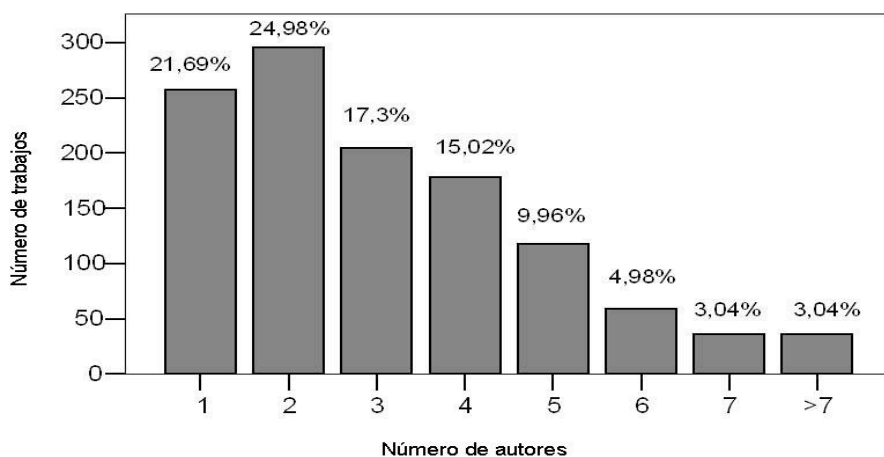


Figura 4. Número de trabajos según los firmantes.

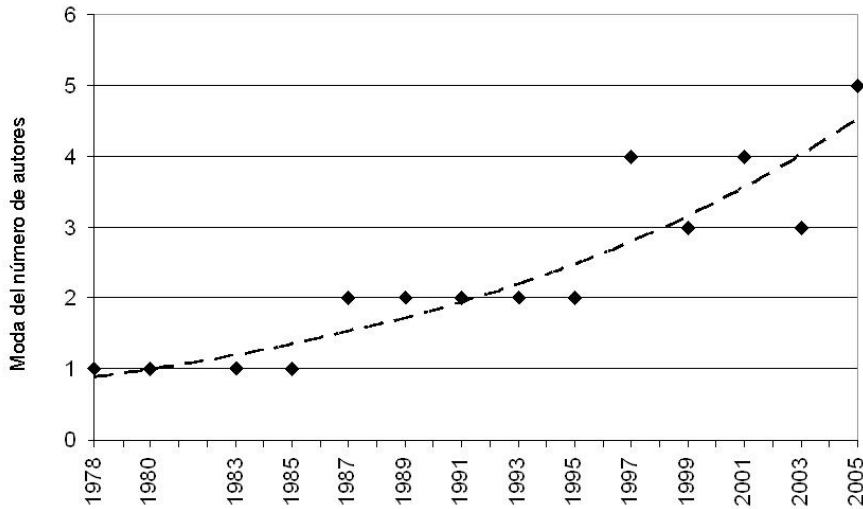


Figura 5. Evolución temporal del número de autores firmantes de los trabajos.

En cuanto al idioma en el que se hacen los trabajos, un 89,6% lo hacen en español, le siguen el inglés (7,3%), el francés (2,9%) y el italiano, el cuál aparece únicamente en una comunicación. Respecto a la temática principal de los estudios (Figura 2), se observa que la mayoría de los trabajos publicados en los Congresos de la SEAF tratan sobre antropogenética (28,9%), seguido por poblaciones del pasado (24,6%) (Tabla 2). Dentro de cada tema se han diferenciado varios subtemas, de los cuales algunos tienen mayor peso que otros. El subtema principal de los estudios moleculares (34,1%), seguido por dermatoglifos (14,7%). Dentro de poblaciones del pasado, lo que más se estudia es la paleopatología (20,1%) y, tras ella, osteología y evolución. En cuanto a estructura de poblaciones, los subtemas más frecuentes son mortalidad, patrón reproductor y nupcialidad. En auxología, el subtema más frecuente es somatología, mientras que en antropología de la mujer, aquél está en segundo lugar tras la menarquia. Si se observa la evolución de la temática a lo largo de los años, se comprueba que en todos los congresos ha estado presente la antropogenética en una proporción más o menos constante, mientras que poblaciones del pasado, aunque también se encuentra en todos los eventos, toma mayor importancia a partir del Congreso de Barcelona de 2001, ganando terreno paulatinamente a la antropogenética (Figura 3).

Se ha analizado también el número de autores que firman cada artículo. El número de trabajos disminuye conforme aumenta el de firmantes, a excepción de las publicaciones de dos autores que son las más frecuentes, constituyendo aproximadamente un cuarto de los artículos (Figura 4).

El número de autores firmantes de cada trabajo cambia a lo largo de los años (Figura 5). La evolución temporal permite comprobar que en los primeros años lo habitual era encontrar artículos individuales. De 1987 a 1995, lo más repetido es que la autoría de los trabajos sea compartida por dos investigadores; posteriormente sigue el aumento hasta cinco autores por comunicación. De nuevo habrá que esperar a próximos congresos para observar si el número de componentes de los equipos sigue aumentando, como parece indicar la tendencia. Este cambio progresivo hacia grupos más numerosos, podría estar relacionado con una mayor interdisciplinariedad de los estudios. Se ha clasificado el tipo de institución del que provienen estos equipos, información no disponible para todos los trabajos analizados. La institución de tipo académico representa el 81,5% de los casos, de modo que la gran mayoría de los investigadores proceden de ese ámbito. Del resto de los trabajos (Figura 6), aproximadamente dos tercios de ellos han sido realizados por grupos mixtos, en los que

también intervienen autores académicos; les siguen en importancia los centros de investigación (18%) y los museos (10,8%). El porcentaje tan alto de la categoría institución mixta, parece indicar que la clasificación hecha para dicha categoría es demasiado amplia y, quizá, se debería haber hecho una agrupación más específica

Se analiza la aparición de los distintos tipos de institución a lo largo de estos catorce congresos. Efectivamente, el académico es el más frecuente en todos ellos. Por otra parte, los autores independientes sólo intervienen en el primer y tercer Congreso de la SEAF, mientras que los grupos mixtos van ganando importancia los últimos años, lo que podría obedecer a la interdisciplinariedad anteriormente comentada. Por último, los centros de investigación también aumentan en los últimos años, a excepción del 2005.

La procedencia geográfica de las instituciones no académicas es, por orden de importancia, Madrid (25% de los trabajos), Barcelona (18%) y Granada (6,4%). Para los extranjeros se estudia el país, siendo los tres más frecuentes Portugal (3,6%), Italia (3,2%) y México (3,1%). Dada la importancia de la institución académica, ésta ha sido analizada con mayor detalle. Se han examinado las universidades pertenecientes a las provincias que representan más del 3% de la muestra para averiguar cuáles son las que más participan en los Congresos de la SEAF (Figura 7); únicamente se han analizado los artículos en que los firmantes proceden de una sola institución académica. Aunque la provincia de Madrid es la que más trabajos aporta, es la Universidad de Barcelona la que más comunicaciones presenta como institución, seguida por las Universidades Complutense y Autónoma de Madrid. En cuanto a las universidades extranjeras, la más representativa de Italia es la Universidad de Cagliari, y de Portugal, lo es la Universidad de Coimbra

Se debe mencionar que cuando una universidad es la organizadora de uno de los congresos, suele ser ésta la que mayor número de trabajos aporta. Por ejemplo, en el III que organiza la Universidad de Santiago de Compostela, es en el que más participa esta entidad; sucede igual en el

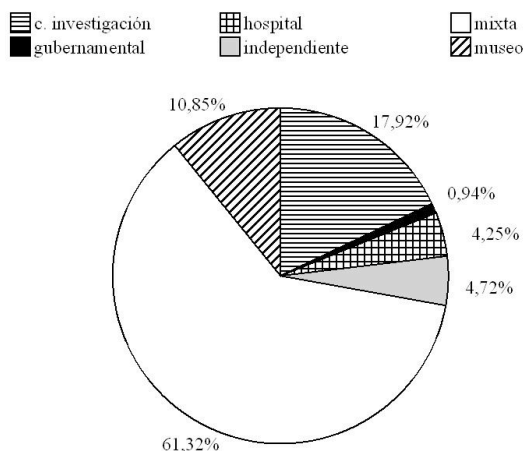


Figura 6. Proporción de instituciones no académicas.

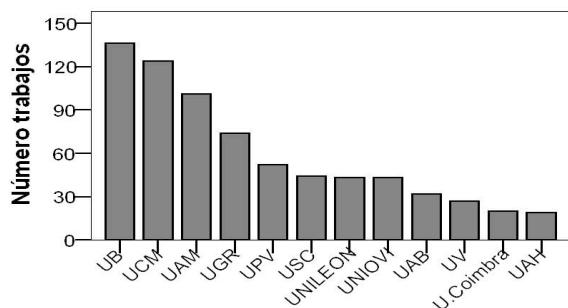


Figura 7. Número de trabajos presentados por las universidades más prolíficas.

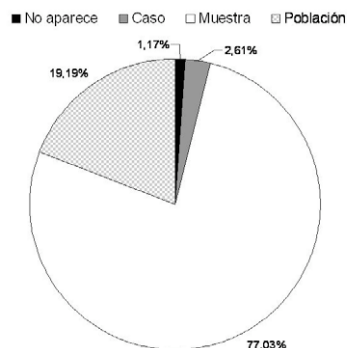


Figura 8. Alcance del universo estudiado.

VIII de Madrid, en el XII de Barcelona, etc. El 93,7% de los trabajos publicados en las actas se fundamentan en el análisis de elementos pertenecientes a un universo determinado. Sobre esas series se ha analizado su alcance, la comunidad autónoma o el país de origen y la época a la que pertenecen.

Respecto al alcance (Figura 8), lo más habitual es analizar muestras (77%), seguido por poblaciones (19,2%). Este resultado es esperable, puesto que estudiar poblaciones completas es más costoso y, si el muestreo está bien realizado, las muestras ofrecen resultados semejantes. En el 1,2% de los trabajos los autores no dan suficiente información del universo, de modo que se desconoce con precisión su alcance. Por otro lado, se ha analizado la procedencia de las series estudiadas por los investigadores (Figura 9 y Tabla 3). Esta información no aparece en cincuenta casos. La comunidad autónoma y el país extranjero más estudiados en estos veintisiete años han sido Madrid y México. La Península Ibérica en conjunto ha sido estudiada ampliamente; la única comunidad autónoma que no aparece en las actas es La Rioja, pero hay que tener en cuenta que en un 3,8% de los trabajos, la información de la procedencia de la serie indicaba únicamente que procedía de España, sin especificar más. Navarra es la menos estudiada, sólo aparece en cuatro artículos. Además, en algunos trabajos (3,3%), el universo analizado no proviene de una única comunidad autónoma, sino de varias; en otros casos (2,3%) se estudian series de España junto con otras extranjeras. Del total de comunicaciones, en el 28,9% el universo es completamente extranjero, lo cual quiere decir que aproximadamente tres cuartos de los estudios se centran en España o, al menos, parte de la serie es nacional.

En los primeros congresos abundaban los trabajos centrados en series procedentes del norte la Península; el centro también estaba representado (aunque en menor medida) y del sur no había muchos artículos. Con el paso de los , aumentan proporcionalmente las publicaciones de Andalucía y el centro peninsular y disminuyen las del norte, a excepción de Asturias, que en los últimos 4 congresos recupera importancia. No hay prácticamente artículos de la Comunidad Valenciana hasta 1991, pero a partir de ahí, aparece en todos los congresos en mayor o menor medida.

Los grupos humanos más frecuentemente estudiados son poblaciones contemporáneas, observando que el 70,2% de los trabajos estudian este periodo; sin embargo, dentro de la categoría de contemporáneo se incluyen tanto poblaciones actuales como arqueológicas. De nuevo, la información no es completa en todos los trabajos, puesto que en el 5,5% no se especifica el origen cronológico de la serie.

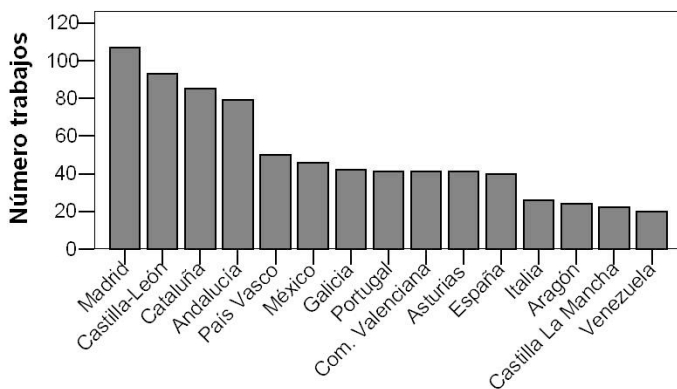


Figura 9. Procedencia de las series por CCAA y países (se representan únicamente las categorías que aparecen al menos en 20 trabajos).

Tabla 3. Origen geográfico de las series.

Procedencia	N	%
Madrid	107	10,1
Castilla y León	93	8,8
Cataluña	85	8,0
Andalucía	79	7,5
País Vasco	50	4,7
México	46	4,3
Galicia	42	4,0
Portugal	41	3,9
Valencia	41	3,9
Asturias	41	3,9
España	40	3,8
Italia	26	2,5
Aragón	24	2,3
Castilla la Mancha	22	2,1
Venezuela	20	1,9
Otros	303	28,3

**Tabla 4.** Origen cronológico de las series arqueológicas.

Cronología	N	%
Paleolítico	40	13,0
Mesolítico	9	2,9
Neolítico	12	3,9
Edad del Cobre	6	1,9
Edad del Bronce	20	6,5
Edad del Hierro	14	4,5
Edad Antigua	19	6,2
Edad Media	60	19,5
Edad Moderna	20	6,5
Edad Contemporánea	48	15,6
Otros	60	19,5

Cuando se estudian poblaciones arqueológicas (Figura 10 y Tabla 4), lo más habitual son series medievales (19,5%), seguidas de las contemporáneas (15,6%) y las paleolíticas (13,0%). En el 19,5% de los estudios el conjunto de restos analizado no pertenece sólo a época, sino a varias (“otros” en la tabla 4); en muchos de estos trabajos, en los que la serie pertenece a más de una época, parte de los restos son de época contemporánea, paleolítica o medieval, lo que aumenta aún más la frecuencia de comunicaciones en las que se estudian estas épocas. Existe una tendencia a estudiar cada vez más poblaciones de época reciente; este hecho podría deberse a que los restos arqueológicos están mejor conservados y son más numerosos cuanto más modernos son.

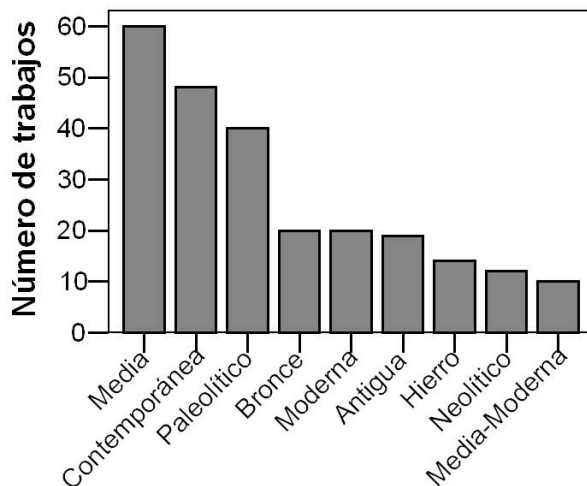


Figura 10. Origen Cronológico de las series arqueológicas (se representan únicamente las categorías que aparecen al menos en 10 trabajos).

## Conclusiones

1) Existe una tendencia ascendente en cuanto al número de investigaciones publicadas en el periodo estudiado; sin embargo, habrá que esperar a próximos congresos para saber si la bajada percibida en los dos últimos se corresponde con el patrón observado o, por el contrario, se trata de un periodo de descenso del número de investigaciones dentro de la Antropología física. 2) Los trabajos tratan principalmente de antropogenética o de poblaciones del pasado. En los primeros congresos tenía más peso la antropogenética, pero a lo largo de los años, esta situación ha variado y actualmente es poblaciones del pasado el tema más frecuente. 3) Existe una tendencia hacia grupos investigadores cada vez más numerosos; al mismo tiempo, en los últimos congresos aparecen cada vez más equipos mixtos. Ambos datos parecen indicar que los estudios antropológicos cada vez son más interdisciplinarios. 4) Habitualmente los autores proceden de universidades públicas de Madrid, Barcelona o Granada (UCM y UAM, UB y UGR respectivamente).

Los investigadores extranjeros que más participan proceden de Portugal, Italia y México. Las investigaciones se realizan mayoritariamente sobre una muestra de Madrid, Castilla y León, Cataluña o Andalucía (en el caso de las nacionales) o de México en el caso de las extranjeras. La tendencia ha variado con los años, pasando de investigar mayoritariamente el norte peninsular a estudiar el centro y sur en la misma medida que el norte. En el caso de series arqueológicas lo habitual es que pertenezcan a la Edad Media, existiendo una orientación a analizar cada vez más poblaciones de épocas recientes porque están mejor conservadas.

### Agradecimientos

A Francisca Blanco Moreno y Luís Caro Dobón por su ayuda en la realización del trabajo. A Carlos Varea, Paula Acevedo, Consuelo Prado y Miguel C. Botella por ceder el material bibliográfico necesario para la elaboración del presente estudio.

### Bibliografía

- ALUJA MP, MALGOSA A y NOGUÉS RM (2003) *Antropología y biodiversidad, (volumen 1 y 2)*. Ed. Bellaterra. Barcelona. 1198 pp.
- BERNIS C, VAREA C, ROBLES F y GONZÁLEZ A (Eds.) (1994) *Biología de las poblaciones humanas: problemas metodológicos e interpretación ecológica*. Ed. Universidad Autónoma de Madrid. Madrid. 927 pp.
- BOTELLA MC, JIMÉNEZ SA, RUIZ L y DU SOUICH PH (Eds.) (1995) *Nuevas perspectivas en Antropología, (volumen I y II)*. Ed. Universidad de Granada. Granada. 1111 pp.
- CARO L, RODRÍGUEZ H, SÁNCHEZ E, LÓPEZ B y BLANCO MJ (Eds.) (2000) *Tendencias actuales de investigación en la Antropología Física española*. Ed. Universidad de León. León. 718 pp.
- EGOCHEAGA JE (Ed.) (2004) *Biología de poblaciones humanas: diversidad, tiempo, espacio*. Ed. Universidad de Oviedo. Oviedo. 950 pp.
- GARRALDA MD y GRANDE RM (Eds.) (1979) *I Simposio de Antropología Biológica de España*. Ed. Universidad Complutense de Madrid. Madrid. 539 pp.
- MARTÍNEZ-ALMAGRO A (Ed.) (2006) *Diversidad biológica y salud humana*. Quaderna editorial. Murcia. 757 pp.
- NIETO JL y MORENO L (Eds.) (1996) *Avances en Antropología Ecológica y genética*. Ed. Universidad de Zaragoza. Zaragoza. 576 pp.
- REBATO E y CALDERÓN R (Eds.) (1991) *VI Congreso español de Antropología Biológica*. Ed. Universidad del País Vasco. Bilbao. 737 pp.
- Sociedad Española de Antropología Física (2003) Caro L. *Bienvenida de la Sociedad Española de Antropología Física*. Disponible en: <http://www3.unileon.es/seaf/220204203817.shtml>
- VARELA TA (Ed.) (2000) *Investigación en biodiversidad humana*. Ed. Universidad de Santiago de Compostela. Santiago de Compostela. 962 pp.
- VVAA (1981) *II Simposium de Antropología Biológica de España*. Ed. Universidad de Oviedo. Oviedo. 727 pp.
- VVAA (1983) *III Congreso de Antropología Biológica de España. Actas y comunicaciones, (tomo I y II)*. Ed. Universidad de Santiago de Compostela. Santiago de Compostela. 924 pp.
- VVAA (1986) *Actas del IV Congreso español de Antropología Biológica, (tomo 1 y 2)*. Ed. Universidad de Barcelona. Barcelona. 816 pp.
- VVAA (1988) *V Congreso español de Antropología Biológica*. Ed. Universidad de León. León. 614 pp.

### Abstract

We have analyzed the 1185 papers published at the proceedings of the SEAF Congress from 1978 to 2005. For each job have been analyzed different variables in order to know the history of this society and the type of investigator who participates at these meetings.

*Key words:* Physical Anthropology, Spanish Society of Physical Anthropology (SEAF), conference proceedings, bibliometric analysis

**The history of the Spanish Society of Physical Anthropology through its publications: Analysis of the papers reflected at the proceedings of the SEAF Congress (1978-2005)**